

**MIKKELI**

## HANKESUUNNITELMA



### Ristiinan päiväkoti

MIKKELIN KAUPUNKI

8.6.2021

**Hankesuunnitelman sisällysluettelo**

1	HANKESUUNNITELURYHMÄ .....	3
1.1	Tilaaaja.....	3
1.2	Rakennuttaja.....	3
1.3	Käyttäjät.....	3
1.4	Suunnittelijat.....	3
2	RISTIINAN ALUEEN VARHAISKASVATUKSEN NYKYTILANNE JA MUUTOSTARVE .....	3
2.1	Nykytilanne .....	3
2.2	Alueen syntyvyys.....	5
2.3	Päiväkodin ryhmäkoot.....	5
3.1	Varhaiskasvatusympäristön oppimisympäristön vaatimukset .....	6
3.2	Tilojen suunnittelu.....	6
4	HANKESUUNNITELMA .....	6
4.1	Vaihtoehto 1: Nykyisen rakennuksen peruskorjaus.....	7
4.2	Vaihtoehto 2: Uudisrakennus, jossa kaikki toiminnot ovat sijoitettuna samalle tontille .....	8
4.3	Vaihtoehto 3: Nykyisen päärakennuksen korvaava uudisrakennus.....	9
5	RATKAISUVAIHTOEHTOJEN VERTAILU .....	10
5.1	Lapsivaikutusten arviointi .....	11
5.2	Taloudelliset tekijät .....	12
5.3	Kuljetusmatkat .....	12
5.4	Toiminnallisuus .....	12

## 1 HANKESUUNNITTELURYHMÄ

### 1.1 Tilaaja

Mikkelin kaupunki, Talonrakennuspalvelut  
Maaherrankatu 9-11, 50100 Mikkelä

### 1.2 Rakennuttaja

Mikkelin kaupunki, Talonrakennuspalvelut  
Maaherrankatu 9-11, 50100 Mikkelä

Jarkko Hyttinen, kiinteistöjohtaja

puh. 044 794 3240, jarkko.hyttinen@mikkeli.fi

Heidi Vanhanen, rakennuttajapäällikkö

puh. 040 129 5067, heidi.vanhanen@mikkeli.fi

Saija Himanen, rakennuttaja

puh. 040 129 4959, saija.himanen@mikkeli.fi

### 1.3 Käyttäjät

Mikkelin kaupunki, Varhaiskasvatus  
Maaherrankatu 9-11, 50100 Mikkelä

Pirjo Vartiainen, varhaiskasvatusjohtaja

puh. 044 794 2373,

pirjo.vartiainen@sivistys.mikkeli.fi

Leila Korhonen, varhaiskasvatuksen palvelupäällikkö

puh. 040 721 7053,

leila.korhonen@sivistys.mikkeli.fi

Jaana Vartiainen, Ristiinan päiväkodinjohtaja

puh. 040 741 7059,

jaana.vartiainen@sivistys.mikkeli.fi

Mira Niemeläinen, vastaava varhaiskasvatuksen opettaja

puh. 040 129 5021

mira.niemelainen@sivistys.mikkeli.fi

### 1.4 Suunnittelijat

Ei ole valittu.

## 2 RISTIINAN ALUEEN VARHAISKASVATUKSEN NYKYTILANNE JA MUUTOSTARVE

### 2.1 Nykytilanne

Ristiinan päiväkotä sijaitsee Mikkelin Ristiinan Muurikin alueella, osoitteessa Brahentie 54. Huhtikuussa 2021 Ristiinassa on sijoitettuna 157 lasta kunnalliseen päiväkotäin ja esiopetukseen sekä 12 lasta perhepäivähoidon yksiköihin varhaiskasvatukseen.

Päiväkodin tämänhetkinen paikkaluku on 114 ja lapsimäärä 157, johon sisältyvät koulukeskuksella olevat esioppilait.

- Päärakennus (6 ryhmää): Lapsimäärä on 99 ja paikkaluku 87, joista vuoropäiväkodin ryhmässä on tarvittaessa maksimissaan 5-6 lasta yöllä/viikonloppuisin.
- Keltainen tupa (pienryhmä): Lapsimäärä on 16 ja paikkaluku 21.
- Helmitalo (esioppilaita): Lapsimäärä on 14 ja paikkaluku 16 + Avoin päiväkotiryhmä
- Koulukeskus (esioppilaita): Lapsimäärä 28

Ristiinan päiväkodin tilat koostuvat kolmesta samassa pihapiirissä sijaitsevasta rakennuksesta. Vanhin 1967 rakennettu päärakennus on alun perin suunniteltu emäntäkouluksi ja toiminut myöhemmin mm. liiketilana. Ristiinan kunta muutti rakennuksen vuonna 2009

päiväkodiksi noin 100 lapselle. Lisäksi samalla kiinteistöllä sijaitsee entisen koulun asuntolarakennus, joka on ollut käyttämättömänä useita vuosia ja odottaa purkua.

Noin 1 557 brm<sup>2</sup> päiväkodin päärakennuksessa on ollut sen käyttöhistorian aikana lukuisia ongelmia, joita on kulloinkin korjattu niin Ristiinan kunnan kuin sittemmin Mikkelin kaupungin toimesta. Rakennuksessa työskentelevällä henkilökunnalla ja lapsilla on esiintynyt mahdollisesti rakennuksen sisäilmaan liittyviä oireita. Rakennusta on tutkittu ja korjattu useaan otteeseen havaittujen ongelmien myötä vuodesta 2012 lähtien. Kiinteistöön on perustettu kohdekohtainen sisäilmatyöryhmä 2019.

Nykyiseen päärakennukseen tehtyjä toimenpiteitä:

- + Maanvastaisia seiniä on eristetty sisäpuolelta.
- + Alapohjan maanvaraisiin rakenteisiin on tehty tiivistyskorjauksia.
- + Putkitunnelin läpiviennit on tiivistetty.
- + Yläpohjaan asennettu lisälämmöneristystä.
- + Alapohjan tuuletusjärjestelmää on korjattu.
- + Tiivistyskorjauksia on tehty ulkoseinärakenteisiin.

Brado Oy:n 2021 suorittamassa kuntotutkimuksessa todetaan rakenteissa olevan mikrobivaurioita ja epätiivelyksiä. Korjaustarpeet ovat pääpiirteittäin:

- + Alapohjarakenteiden uusiminen,
- + julkisivujen uusiminen lämmöneristeineen,
- + ikkunoiden ja seinärakenteiden tiivistykset,
- + Väliseinien, yläpohjien ja alapohjien läpivientien tiivistykset,
- + ulkopuolisten perustusrakenteiden vedeneristys ja maanpinnan korkotasojen madaltaminen,
- + keskuslämmityksen savuhormin kunnostus ja
- + lämmitysjärjestelmän uusiminen (nykyisin öljylämmitys).

Rakenteet eivät ole energiatehokkaita, eikä nykyisiä uudisrakennuksen määräyksiä täyttäviä. Sisäpinnat ovat peruskorjauksen tarpeessa. Rakennus on sokkeloinen ja epäkäytännöllinen, eikä ole tilaratkaisuiltaan toimiva. Korjaustoimenpiteistä huolimatta rakennuksen toiminnallisuutta on vaikea saada päiväkotitoiminnan näkökulmasta paremmaksi. Tehdyt tiivistyskorjaukset eivät ole täysin parantaneet tilannetta ja osa tehdyistä korjauksista vaatisi jo toimenpiteiden uusimisen, kun toimenpiteen suunniteltu käyttöikä on päättynyt.

Ristiinan päiväkotiin on tehty terveydensuojelulain mukainen tarkastus huhtikuussa 2021. Tarkastuksessa on havaittu, että kyse on mikrobivaurioista, joka on luokiteltu haitalliseksi. Kosteusvauriomikrobit (homeet) eivät aiheuta välitöntä terveysvaaraa, mutta ovat haitallisia altistuksen jatkuessa pitkään. Rakenteita on tiivistetty, mutta tiivistykset eivät ole täysin pitkäviä. Kokonaan tiivistämättömänä tilanne olisi haitallisempi.

Helmitalo on vuonna 2019 valmistunut kahden ryhmän rakennus. Kummallakin ryhmällä on oma sisäänkäynti, eteinen sekä leikki- ja lepotila. Pienryhmätila on yhteiskäytössä. Henkilökunnalla on oma toimistohuone ja sosiaalityilat. Keittiö on kotitalouskoneilla varustettu. Rakennuksen kerrosala on 237 m<sup>2</sup> ja huoneistoala on 209 m<sup>2</sup>.

Keltainen tupa on ns. sotakoulun yläpuolella sijaitseva elementtirakennus, jolla on oma piha-alue leikkivälineineen. Rakennus on hankittu Ristiinan kunnan aikana koulukeskuksen yhteyteen ja siirretty päiväkotikäyttöön vuonna 2014 ja siinä toimii yksi ryhmä. Katto, sisätiloja ja piha-aluetta on kunnostettu vuonna 2020. Rakennuksen kerrosala on 210 m<sup>2</sup>.

Helmitalon ja Keltaisen tuvan osalta ei hankesuunnitelmassa esitetä tehtäväksi toimenpiteitä. Helmitalolla ei ole omia leikkivälineitä piha-alueella, vaan lapset käyttävät päärakennuksen välineistöä. Kaikissa vaihtoehtoisissa ratkaisuissa, (peruskorjausta lukuun ottamatta), päärakennuksen eteläpuolella sijaitsevien kahden ryhmän piha-alueiden leikkivälineet siirretään yhteisalueen puolelle ryhmäsijoittelu huomioiden.

## 2.2 Alueen syntyvyys

Hankesuunnitelmassa on otettu huomioon Ristiinan ja Suomenniemen alueiden syntyvyudet vuodesta 2013 lähtien. Suomenniemen päiväkotitilanne on otettu mukaan tarkasteluun alueiden kokonaisuuden hahmottamiseksi ja tällä hetkellä Suomenniemeltä käy Ristiinan päiväkodissa yksi lapsi ja päivystyksien aikana kolme lasta.

Syntyneiden määrä	Ristiina	Suomenniemi	Yhteensä
Vuonna 2013	39	0	39
Vuonna 2014	42	6	48
Vuonna 2015	35	2	37
Vuonna 2016	39	3	42
Vuonna 2017	28	1	29
Vuonna 2018	37	6	43
Vuonna 2019	21	2	23
Vuonna 2020	23	2	25

*Taulukko 1. Alueiden syntyvyys eri vuosina.*

Varhaiskasvatuksen lapsimäärää on vaikea ennustaa. Lasten syntyvyys on hieman vähentynyt, mikä näkyy varhaiskasvatuksessa vähäisessä määrin.

## 2.3 Päiväkodin ryhmäkoot

Valtioneuvoston asetus varhaiskasvatuksesta, jossa säädetään mm. päiväkodin henkilöstön mitoituksesta, muuttui elokuun alusta 2020 alkaen yli kolmevuotiaiden varhaiskasvatuksen osalta. Lapsiryhmän mitoitus tulee olemaan 1 kasvatushenkilö / 7 lasta. Mitoitus alle 3-vuotiaiden ryhmässä on 1 kasvatustyöntekijä / 4 lasta.

Päätalossa:

- Sininen tupa 21 paikkaa, 2-5-vuotiaat, sisarusryhmä
- Kirjava tupa 21 paikkaa, vuororyhmä ja pph:n varahoitopaikka
- Punainen tupa 21 paikkaa, 5-6-vuotiaat
- Oranssi tupa 7 paikkaa 4-5-v (Useampana vuonna toteutunut lisäryhmä tammikuusta kesäkuuhun.)
- Vihreä tupa/Silmut 12 paikkaa, alle 3-vuotiaat
- Vihreä tupa/Nuput 12 paikkaa, alle 3-vuotiaat

Yhteensä 99 lasta

Helmitalossa:

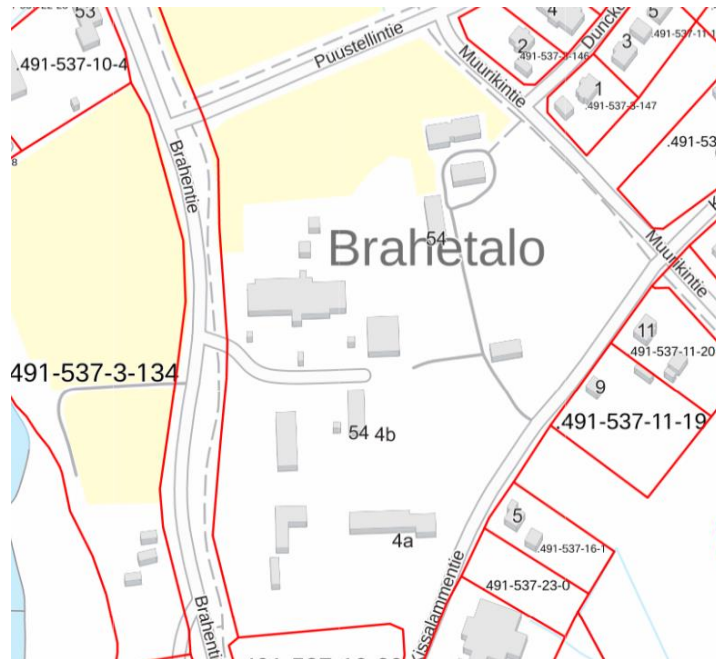
- Esiopetusryhmä Vesselit, 16 paikkaa
- Avoin ryhmä, jolle ei ole paikkalukua eikä tarkkaa lapsimäärää. Ryhmässä lapset ovat paikalla huoltajien kanssa. Toimintaa on kolmena päivänä viikossa. Ryhmässä käy keskimäärin 4-5 perhettä (15-20 henkilöä).

Keltainen tupa:

- Rakennuksessa toimii tuettu pienryhmä. Lapsimäärä on 16 ja paikkaluku 21.

Koulukeskuksella sijaitsevat esiopetusryhmät:

- Vekarat ja Viikarit lapsia yhteensä nyt 28. Paikkalukua ei ole, koska kaikki, jotka hakevat otetaan sisälle.



Kuva 1. Nykyisen päiväkodin sijainti Brahentie 54, 52300 Ristiina

### 3 FYYSISEN VARHAISKASVATUSYMPÄRISTÖN OPPIMISYMPÄRISTÖN TAVOITTEET

#### 3.1 Varhaiskasvatusympäristön oppimisympäristön vaatimukset

Varhaiskasvatusympäristöön kuuluvat rakennetut tilat, lähiympäristö, eri tilanteisiin liittyvät psyykkiset ja sosiaaliset ympäristöt sekä erilaiset materiaalit ja välineet. Varhaiskasvatuslain mukaan varhaiskasvatusympäristön on oltava kehittävä, oppimista edistävä sekä terveellinen ja turvallinen lapsen ikä ja kehitys huomioon ottaen. Toimitilojen ja toimintavälineiden on oltava asianmukaisia ja niissä on huomioitava esteettömyys. Varhaiskasvatusympäristö mahdollistaa leikin, levon, ruokailun ja pienryhmätyöskentelyn. Suunnittelussa huomioidaan, että tilat ovat monikäyttöisiä ja muunneltavissa ryhmien mukaan.

#### 3.2 Tilojen suunnittelu

Mitoitusperuste uuden päiväkodin tilasuunnittelussa on 8 m<sup>2</sup>/lapsi hyötyalasta laskettuna. Ristiinan päiväkodin osalta suunnittelussa on huomioita myös vuoropäiväkotitoiminnan vaatimukset. Mikäli hankkeessa päädytään uudisrakennukseen, tullaan vuoropäiväkodin osalta tarkastelemaan toiminnan sijoittamista Helmitaloon.

### 4 HANKESUUNNITELMA

Tähän hankesuunnitelmaan on kuvattu eri vaihtoehdot Ristiinan päiväkotitoiminnan järjestämiselle tulevaisuudessa. Missään vaihtoehdossa ei ole huomioitu tarvittavia irtaimistopuhdistuksia tai -hankintoja.

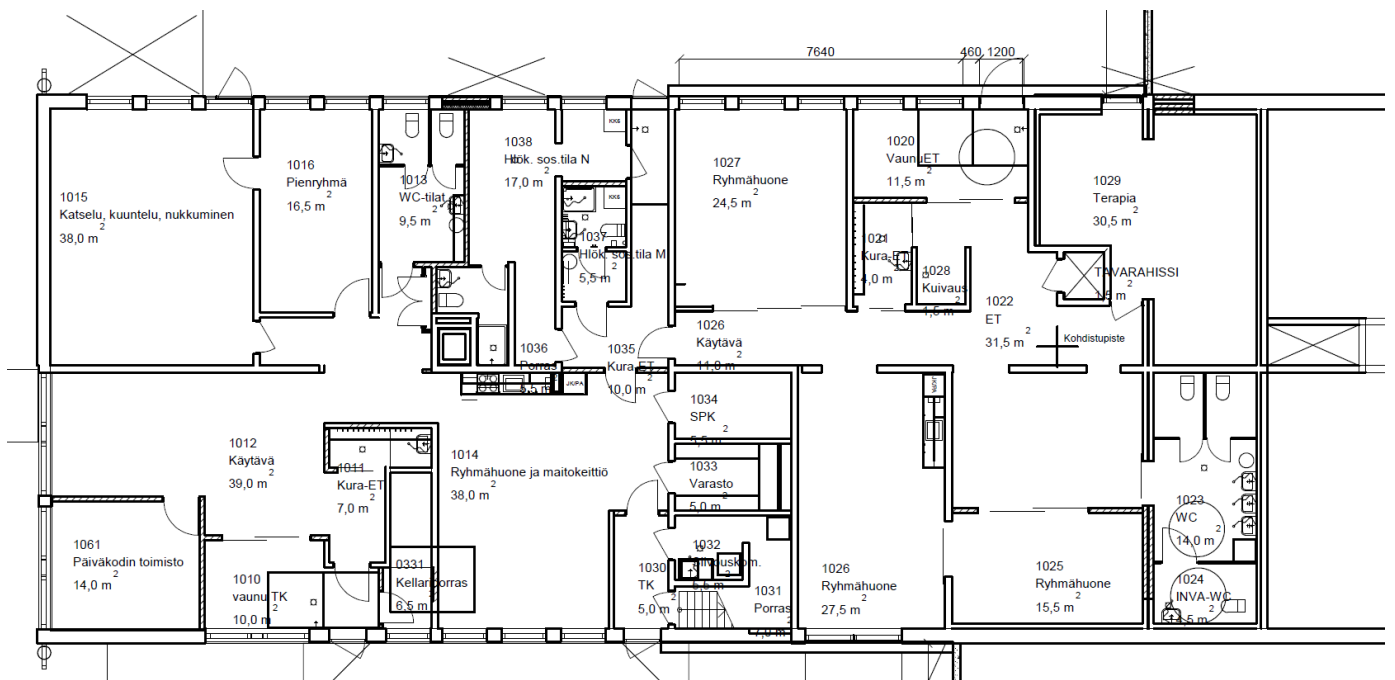
#### 4.1 Vaihtoehto 1: Nykyisen rakennuksen peruskorjaus

Nykyinen päärakennus remontoidaan. Harmaa Helmi-talo ja Sotakoulun rinteessä sijaitseva Keltainen tupa säilyvät entisellään sekä koulun esiopetus jatkaa koululla. Päiväkodin päärakennuksen lapsipaikkojen tarve on yhteensä 99.

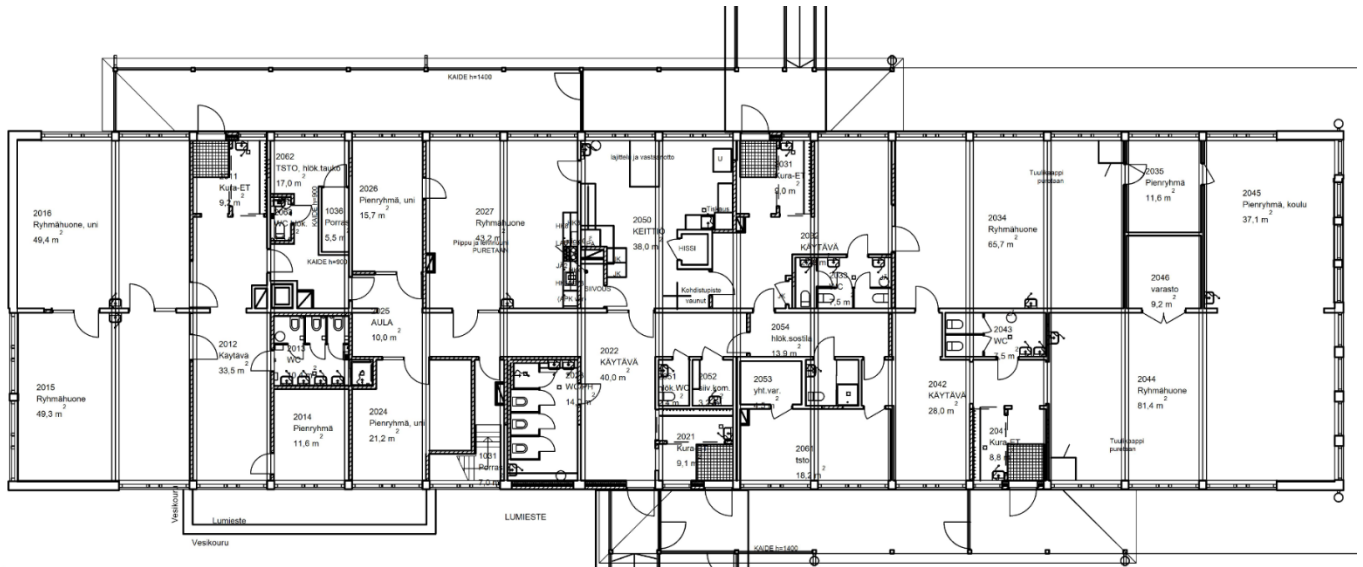
Päiväkoti on rakennettu 1967 ja se on teknisen käyttöikänsä päässä. Rakennusta ei ole teknisesti ja taloudellisesti tarkoituksenmukaista korjata eikä se ole mm. sokkeloisen pohjaratkaisun vuoksi toiminnallisesti optimaalinen. Riskinä nähdään, että peruskorjauksen jälkeen kaikki työntekijät tai lapset eivät välttämättä pysty palaamaan rakennukseen takaisin.

Ristiinan päiväkodin nykyisen päärakennuksen pinta-ala on n. 1 560 brm<sup>2</sup> ja korjauskustannusarvio 1500-2000 €/brm<sup>2</sup>, eli 2,3-3,1 M€. Lisäksi tulee huomioida, että korjaustöiden ajaksi päiväkotitarvitsee väistötilat, joiden kustannusarvio on noin 0,35 M€. Kustannusarvio on suuntaa antava, sillä tarkempia suunnitelmia toteutusratkaisuista ei vielä ole.

Aikataulussa tulee huomioida väistötilojen suunnittelu, rakennuslupa, kilpailuttaminen ja rakennusvaihe. Varsinainen korjausrakentaminen voidaan aloittaa väistötiloihin muuton jälkeen. Arvioitu rakennusaika on noin 9 kuukautta, joten peruskorjatussa päiväkodissa toiminta voisi alkaa aikaisintaan maaliskuussa 2023.



Kuva 2. Ristiinan päiväkotitoimisto, 1. kerros.



Kuva 3. Ristiinan päiväkoti, 2. kerros.

#### 4.2 Vaihtoehto 2: Uudisrakennus, jossa kaikki toiminnot ovat sijoitettuna samalle tontille

Tässä vaihtoehdossa päiväkodin kaikki toiminnot sijoittuvat samaan pihapiiriin ja esiopetuksen koulukeskuksen ryhmät siirtyvät päiväkodille. Kaikkien ryhmien yhteenlaskettu kokonaislapsimäärä on 157, joista uudisrakennukseen sijoittuu 100 varhaiskasvatuksen lasta ja noin 30 esikoululaista. Helmitaloon 16 lasta ja Avoinpäiväkoti sekä Keltaiseen tupaan 16 lasta. Tässä vaihtoehdossa tulee ottaa huomioon esiopetuksen nykyisten tilojen jatkokäyttö. Tilat on rakennettu koulukeskuksen yhteyteen esiopetukselle 2013.

- a) Uuden päiväkotirakennuksen tilatarve on 130 lapselle on noin 1400 m<sup>2</sup>.

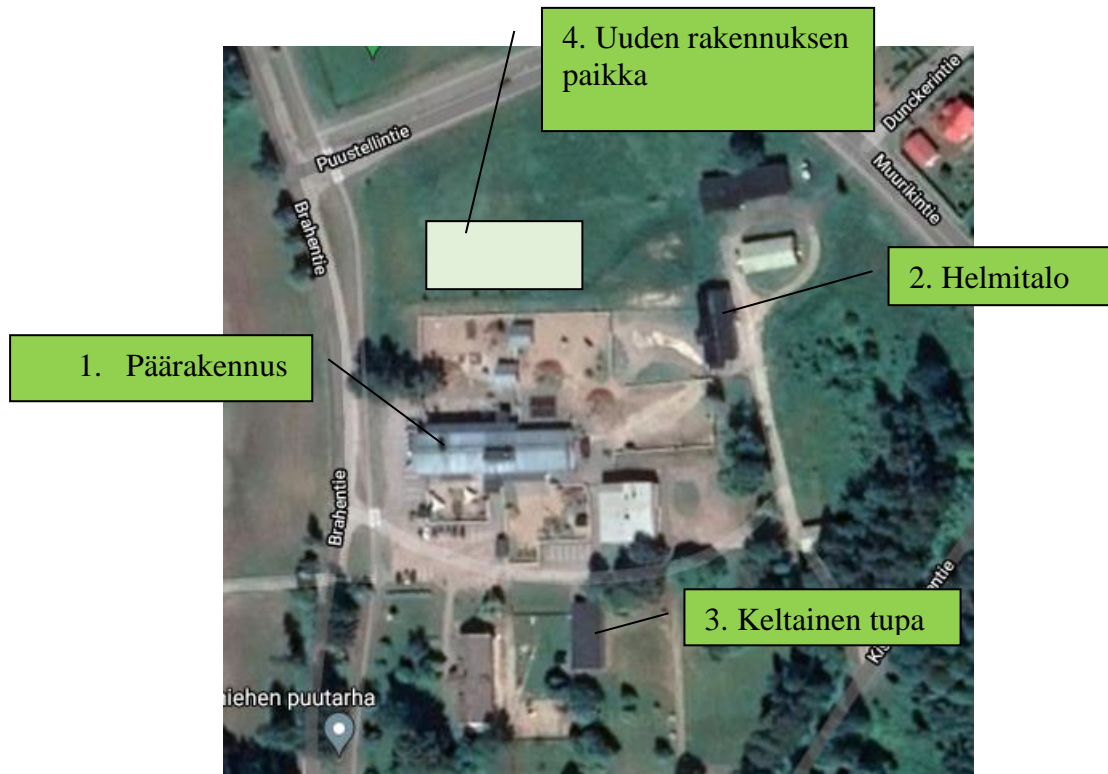
Tarvittavan uudisrakennuksen koko on noin 1 400 brm<sup>2</sup> ja viimeisten toteutuneiden kohteiden kustannuksiin suhteutettuna kustannukset ovat 2430-2690 €/brm<sup>2</sup>. Hankkeen kokonaishinta on 3,7-4,1 M€. Kustannusarvio on suuntaa antava, sillä tarkempia suunnitelmia toteutusratkaisuista ei vielä ole.

Uuden rakennuksen suunnittelu ja rakennuttaminen on siirrettävään rakennukseen verrattuna vie enemmän aikaa, joten toiminta uudessa rakennuksessa voi alkaa aikaisintaan syksyllä 2023.

- b) Vaihtoehtoinen ratkaisu uudisrakennukselle on Ihastjärven koulun siirtäminen Ristiinaan ja kunnostaminen päiväkotikäyttöön. Koulu on rakennettu vuonna 2012 ja suunniteltu lähtökohtaisesti siirtokelpoiseksi. Elementtiratkaisu antaa mahdollisuuksia tarpeen mukaan myös laajennukseen. Tällä hetkellä rakennuksen huoneistoala on 1 000 m<sup>2</sup>.

Ihastjärven koulun siirtäminen Ristiinan päiväkodiksi sekä laajennusosien ja tarvittavien muutostöiden toteuttaminen huomioiden kustannusarvio 2,7-3,1 M€. Kustannusarvio on suuntaa antava, sillä tarkempia suunnitelmia toteutusratkaisuista ei vielä ole. Päiväkotitoiminnan aloittaminen olisi loppuvuodesta 2022.



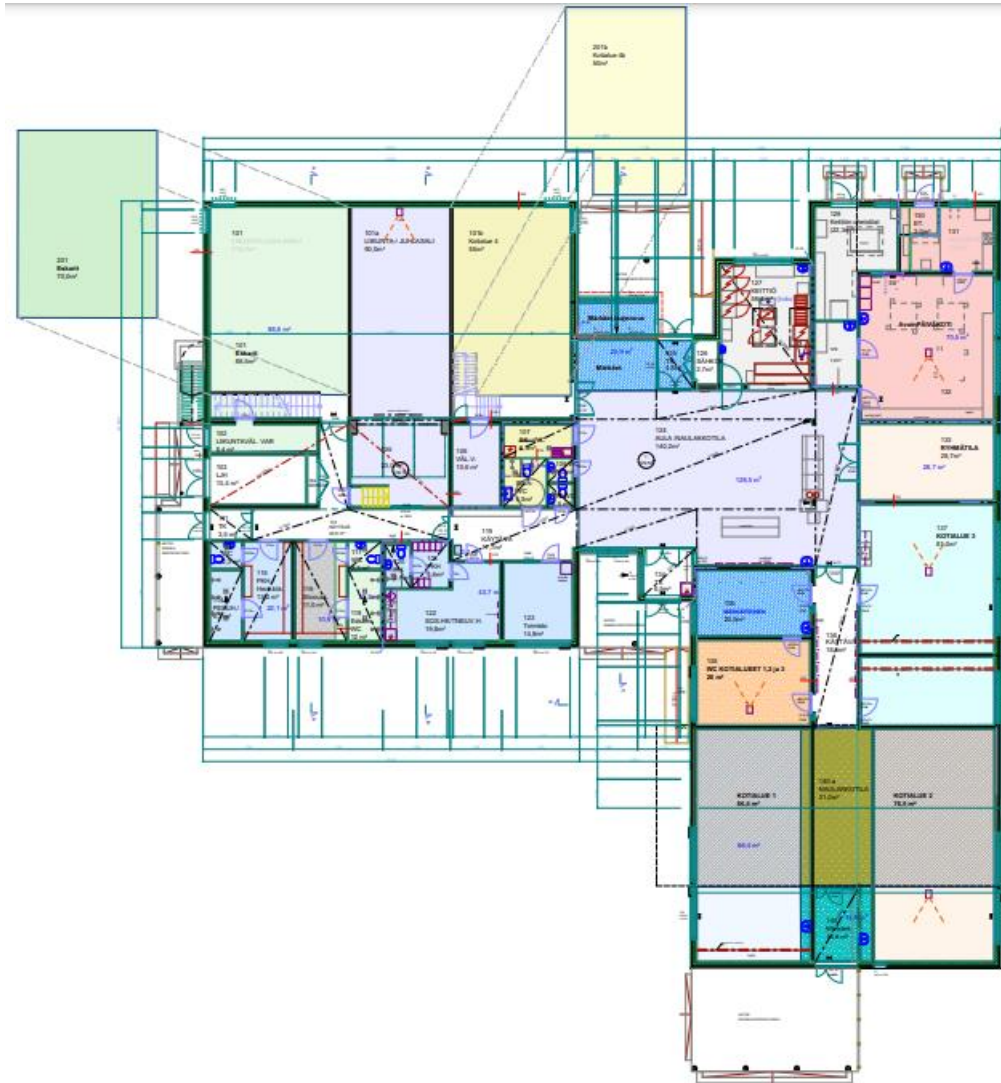


Kuva 4. Ilmakuva Ristiinan päiväkodin olemassa olevista rakennuksista (1-3) ja uudisrakennuksen tai siirrettävän rakennuksen sijainti (4) vaihtoehtoihin 2 ja 3.

#### 4.3 Vaihtoehto 3: Nykyisen päärakennuksen korvaava uudisrakennus

Vaihtoehdossa kolme säilyvät Helmitalon ja Keltaisen tuvan toiminnot nykyisellään ja esiopetus koulukeskuksella. Päiväkodin yhteyteen sijoittuvien ryhmien yhteenlaskettu kokonaislapsimäärä on noin 130, joista uudisrakennukseen sijoittuu 99 varhaiskasvatuksen lasta ja yksi esiopetuksen ryhmä. Helmitaloon 16 lasta ja Avoinpäiväkoti sekä Keltaiseen tupaan 16 lasta. Tässä vaihtoehdossa tulee ottaa huomioon esiopetuksen nykyisten tilojen jatkokäyttö. Tilat on rakennettu koulukeskuksen yhteyteen esiopetukselle vuonna 2013.

- a) Uuden päiväkotirakennuksen laajuus on noin 1050 m<sup>2</sup> ja <sup>2</sup> hankkeen kokonaishinta on 3,0-3,3 M€. Kustannusarvio on suuntaa antava, sillä tarkempia suunnitelmia toteutusratkaisusta ei vielä ole. Tämän vaihtoehdon mukaan päiväkotitoiminnot voi alkaa syksyllä 2023.
- b) Ihastjärven koulun siirtäminen Ristiinaan ja kunnostaminen päiväkotikäyttöön siten, että esiopetuksesta osa säilyy nykyisissä tiloissa koulukeskuksella. Tämänhetkinen rakennuksen huoneistoala on 1 000 m<sup>2</sup>. Hankkeen kokonaishinta on 2,1-2,3 M€. Liikuntasalin pinta-ala ja korkeus antavat mahdollisuuden hyödyntää tilaan rakennettavaksi osittain kahteen kerrokseen, joten tämä pienentää laajennusosien tarvetta. Tämän vaihtoehdon mukaan päiväkotitoiminnot voi alkaa syksyllä 2022.



Kuva 5. Luonnos Ihastjärven koulun muuttamisesta Ristiinan päiväkodin käyttöön.

## 5 RATKAISUVAIHTOEHTOJEN VERTAILU

Ratkaisuvaihtoehtojen päätöksenteossa tulee tarkastella niin taloudellisia kuin toiminnallisia näkökulmia asiakkaiden ja koko kaupungin näkökulmasta. Asiakkaiden eli lasten ja heidän vanhempien näkemyksiä on kuultu lapsivaikutusten arvioinnin yhteydessä kyselyllä ja henkilökuntaa on haastateltu.

Kyselyn yhteenveto on liitetty lapsivaikutusten arviointiin ja on hankesuunnitelman liitteenä nro 1.

## 5.1 Lapsivaikutusten arviointi

Varhaiskasvatus on arvioinut eri toteutusvaihtoehtojen mahdollisuuksia ja vaikutuksia lasten etuun.

### **Ratkaisuvaihtoehto 1: Peruskorjaus nykyiseen rakennukseen, Helmitalo ja Keltainen tupa jäisivät pihapiiriin**

- + taloa on korjailtu todella paljon. Onko takeita, että korjaukset ovat toimivia?
- + joudutaan hankkimaan väistötilat noin sadalle lapselle (5-6 ryhmälle). Väistötilat maksavat paljon ja menee aikaa ennen kuin tilat löytyvät ja saadaan käyttöön.
- + on toiminnallisuuden kannalta sokkeloinen

### **Ratkaisuvaihtoehdot 2a ja 2b: Uudisrakennus tai siirrettävä Ihastjärven koulu, Helmitalo ja Keltainen tupa jäisivät pihapiiriin, esiopetus siirtyisi koululta tähän tilaan**

- + vie pitkän aikaa ennen kuin päästäisiin uuteen rakennukseen
- + voidaanko olla nykyisissä tiloissa niin pitkään vai tarvittaisiinko väistötiloja, jos terveysturvonta ei anna lupaa olla nykyisissä tiloissa kovin pitkää aikaa
- + saataisiin sellaiset tilat, missä kaikki työntekijät ja lapset pystyisivät olemaan
- + esiopetuksen ruokailu siirtyisi myöhemmäksi 9.45 -> 11
- + saataisiin kaikki varhaiskasvatuksen palvelut samaan pihapiiriin
- + mahdollistaisi työntekijöiden yhteiskäytön aamuisin ja iltapäivisin
- + kunnolliset tilat henkilökunnan palavereihin/taukoihin/suunnitteluun
- + kunnolliset ja tarkoituksenmukaiset tilat keittiölle ja siivouksen tarpeisiin

### **Ratkaisuvaihtoehto 2b: Uudisrakennuksena siirrettävä Ihastjärven koulu, Helmitalo ja Keltainen tupa jäisivät pihapiiriin, koululta eskarit siirtyisivät tähän tilaan** Edellisen kohdan 2a lisäksi:

- + kohtuu nopeasti remontoitavissa ja siirrettävissä peltoalueelle
- + pystyttäisiin olemaan nykyisissä tiloissa pienin remontein/kunnostuksin kunnes päästäisiin siirtymään uuteen

### **Ratkaisuvaihtoehdot 3a ja 3b: Uudisrakennus tai siirrettävä Ihastjärven koulu, Helmitalo ja Keltainen tupa jäisivät pihapiiriin, mutta esiopetus säilyy koululla**

- vie pitkän aikaa ennen kuin päästäisiin uuteen rakennukseen
- voidaanko olla nykyisissä tiloissa niin pitkään vai tarvittaisiinko väistötiloja, jos terveysturvonta ei anna lupaa olla nykyisissä tiloissa kovin pitkää aikaa
- esiopetuksen ruokailu on klo 9.45
- ei saataisi kaikkia varhaiskasvatuksen palveluita samaan pihapiiriin
- ei mahdollista työntekijöiden yhteiskäyttöä aamuisin ja iltapäivisin
- + saataisiin sellaiset tilat, missä kaikki työntekijät ja lapset pystyisivät olemaan
- + kunnolliset tilat henkilökunnan palavereihin/taukoihin/suunnitteluun
- + kunnolliset ja tarkoituksenmukaiset tilat keittiölle ja siivouksen tarpeisiin

### **Ratkaisuvaihtoehto 3b: Uudisrakennuksena siirrettävä Ihastjärven koulu, Helmitalo ja Keltainen tupa jäisivät pihapiiriin, mutta esiopetus säilyy koululla**

Edellisen kohdan 3a lisäksi:

- + kohtuu nopeasti remontoitavissa ja siirrettävissä peltoalueelle
- + pystyttäisiin olemaan nykyisissä tiloissa pienin remontein/kunnostuksin kunnes päästäisiin siirtymään uuteen

## 5.2 Taloudelliset tekijät

Mikkelin kaupunki on suunnitellut Talous- ja tulevaisuusohjelman (TATU-ohjelman) talouden tasapainottamiseksi. TATU-ohjelman tavoitteeksi on asetettu selvittää ja löytää toimenpiteitä, joilla Mikkelin kaupunki vastaa nyt ja tulevaisuudessa sille annettuun palvelutehtävään siten, että talous on kestäväällä pohjalla. Valmisteluryhmien tehtävänä on etsiä ja valmistella säästö- ja sopeutustoimenpiteitä sekä lyhyellä että pitkällä aikavälillä toteutettavaksi.

Yleisesti pitkäkestoisten talouden säästöjen kannalta on tarkoituksenmukaista muodostaa suurempia yksiköitä, joissa kustannustehokkuus muodostuu niin toiminnan kautta kuin rakennusten ylläpidossa ja investointitarpeessa. Päiväkotilinjauksista tulee saada pitkäkestoiset ratkaisut, jolloin toiminta ja tarvittavat muutokset saadaan suunniteltua kymmenien vuosien tarpeeseen. Rakennusten järjestelmällisen ylläpidon kannalta on tärkeää, että kunkin kiinteistön käyttötarkoitus voidaan suunnitella noin 20-30 vuotta eteenpäin.

## 5.3 Kuljetusmatkat

Päiväkodin sijainti ei muutu, joten tällä ei ole vaikutusta lasten kuljetusmatkoihin. Esiopetus-toiminnan osalta ei ole merkittäviä muutoksia missään vaihtoehdossa.

## 5.4 Toiminnallisuus

Suurempiin yksiköihin on helpompi suunnitella lapsille virikkeellisiä tiloja, kuten liikuntasali ja eri tavoilla sisustetut eriyttävät tilat. Myös lapsen kehittymistä tukevien tukitoimintojen saatavuus on helpompi järjestää suuremmissa yksiköissä.

**Mikkeli 8.6.2021**

Hankesuunnittelutyöryhmä

Liitteet	Liite 1 Lapsivaikutusten arviointi Liite 2 Huoltajien kyselytuloksien koonti Liite 3 Luonnos asemapiirroksesta, Ihastjärven koulu laajennettuna päiväkodin tontilla Liite 4 Luonnos pohjakuvasta, Ihastjärven koulu laajennettuna
----------	--

# Lapsivaikutusten arviointi/ Ristiinan päiväkodin hankesuunnitelma

Liite 1

## 1. Asia tulee vireille

Arvioitava päätös tai asia: Ristiinan päiväkodin hankesuunnitelma

Valmistelija(t): Jaana Vartiainen, päiväkodin johtaja

Arviointiin osallistuneet:

Lapsivaikutusten arvioinnin tarpeen arviointi:

Ennakkoarviointia ei tarvita, perustelut:

Ennakkoarviointi tarvitaan

Mihin lapsiryhmiin päätös erityisesti vaikuttaa: Päätös vaikuttaa koko päiväkodin ryhmien (11 kpl) toimintaan. Etenkin päätalossa olevien ryhmien (6kpl).

## 2. Määritellään arvioinnissa olevat vaihtoehdot:

Ratkaisuvaihtoehto 0 Nykytila

Ratkaisuvaihtoehto 1 Peruskorjaus nykyiseen rakennukseen

Ratkaisuvaihtoehto 2 Uudisrakennus asuntolan paikalle

Ratkaisuvaihtoehto 3 Uudisrakennus nykyisen rakennuksen kohdalle

Ratkaisuvaihtoehto 4 Uudisrakennus peltoalueelle

Ratkaisuvaihtoehto 5 Uudisrakennus koulun lähelle

Ratkaisuvaihtoehto 6 Korvaavat tilat jostain kylältä

### **3. Tiedon kerääminen**

Jo olemassa oleva tieto:

Ristiinan päiväkoti sijaitsee Mikkelin Ristiinan Muurikin alueella, osoitteessa Brahentie 54. Huhtikuussa 2021 Ristiinassa on sijoitettuna 157 lasta kunnalliseen päiväkotiin ja 12 lasta perhepäivähoidon yksiköihin varhaiskasvatukseen ja esiopetukseen.

Päiväkodin tämänhetkinen lapsimäärä on 157 (sisältää koululla olevat esioppilaat 28) ja paikkaluku 114 (ei ole laskettu esioppilaita, koska Ristiinaan otetaan kaikki ketkä ovat tulossa).

- Päärakennus: lapsimäärä on 99 ja paikkaluku 87 (joista vuoropäiväkoti ryhmä max 5-6 lasta yöllä/viikonloppuisin tarvittaessa)
- Keltainen tupa (pienryhmä): lapsimäärä on 16 ja paikkaluku 21
- Helmitalo (+ Avoin päiväkotiryhmä): lapsimäärä on 14 ja paikkaluku 16

Toteutettavat kyselyt tai lasten, nuorten ja heidän vanhempiensa sekä henkilöstön kuulemiset:

Henkilöstöä on pyydetty kirjaamaan plussat ja miinukset remontin että uuden päiväkodin suhteen. Huoltajille teetetään kysely. Lapset piirtävät toiveiden päiväkoti.

### **4. Tiedon kokoaminen, vaikutusten kuvaaminen ja yhteenveto**

Merkitse alla olevaan taulukkoon huomionne eri ratkaisuvaihtoehtojen osalta. Taulukkoon kirjataan sekä myönteiset että kielteiset vaikutukset.

Ratkaisuvaihtoehto 5 ei onnistune, koska koulun lähellä ei ole tilaa, joten sitä ei arvioida. Kuten myös ratkaisuvaihtoehtoa 6 ei lähdetä arvioimaan, kun ei ole riittävän isoa tilaa kylällä, mihin voisi näin iso määrä lapsia sijoittaa.

<b>Arvioitavat asiat/ kriteerit</b>	<b>Ratkaisuvaihtoehto 1 Peruskorjaus rakennukseen Miten lapsen oikeudet toteutuisivat?</b>	<b>Ratkaisuvaihtoehto 2 Uudisrakennus asuntolan paikalle Miten lapsen oikeudet toteutuisivat?</b>	<b>Ratkaisuvaihtoehto 3 Uudisrakennus nykyisen rakennuksen kohdalle Miten lapsen oikeudet toteutuisivat?</b>	<b>Ratkaisuvaihtoehto 4 Uudisrakennus peltoalueelle Miten lapsen oikeudet toteutuisivat?</b>
<b>Lasten oikeus kehittymiseen</b> Miten ratkaisu vaikuttaa lasten hyvinvointiin ja kehitykseen?	Rakennuksessa on tehty useita remontteja vuosien saatossa, mutta ongelmat eivät ole poistuneet. Altistamme lapset huonolle sisäilmalle useiden vuosien ajan ja näin heidän terveytensä mahdollisesti vaarantuu.	Lapset saisivat uudet puhtaat tilat kasvaa ja varttua.	Lapset saisivat uudet puhtaat tilat kasvaa ja varttua.	Lapset saisivat uudet puhtaat tilat kasvaa ja varttua.
<b>Lasten näkemysten kunnioittaminen:</b> Kuinka lapsia kuultu ratkaisun valmistelussa ja kuullaanko heitä toteutuksessa ja seurannassa? Jos ei ole kuultu, perustelut miksi ei	Lasten kuuleminen toteutettiin piirtämistehtävällä huhtikuussa 2021. Aiheena oli unelmien päiväkoit ja piha.	Lasten kuuleminen toteutettiin piirtämistehtävällä huhtikuussa 2021. Aiheena oli unelmien päiväkoti ja piha.	Lasten kuuleminen toteutettiin piirtämistehtävällä huhtikuussa 2021. Aiheena oli unelmien päiväkoti ja piha.	Lasten kuuleminen toteutettiin piirtämistehtävällä huhtikuussa 2021. Aiheena oli unelmien päiväkoti ja piha.
<b>Syrjimättömyys:</b> Miten ratkaisu vaikuttaa erilaisiin lapsiin? (Kuinka on huomioitu esim. tytöt/pojat, vähävaraiset perheet, maahanmuuttajata ustaiset lapset, vammaiset lapset?)	Huomioi hyvin erilaiset lapset ja perheet. Sijainti on keskeisellä paikalla.	Huomioi hyvin erilaiset lapset ja perheet. Sijainti on keskeisellä paikalla.	Huomioi hyvin erilaiset lapset ja perheet. Sijainti on keskeisellä paikalla.	Huomioi hyvin erilaiset lapset ja perheet. Sijainti on keskeisellä paikalla.

<p><b>Lapsen edun ensisijaisuus:</b> Mitä ristiriitoja päätöksentekoon sisältyy lapsen hyvinvoinnin eri osa-alueiden kesken? Miten hyvinvoinnin eri osa-alueita painotetaan?</p>	<p>Sisäilmaltaan ja rekennusteknisesti huono tila ei sovellu päiväkodin käyttöön. Huono sisäilma lisää lasten sairastamista ja pahimmillaan aiheuttaa pysyviä terveyshaittoja. Huono sisäilma lisää myös henkilökunnan sairaspäiviä ja vaihtuva henkilökunta lisää lasten turvattomuuden tunnetta. Ulkoilu tilat ovat hyvät. Sijaintinsa puolesta on hyvät mahdollisuuden ulkoiluun lähikentälle, metsään jne.</p>	<p>Saadaan puhtaat terveet tilat niin lapsille kuin työntekijöille. Vähentää työntekijöiden sairauspoissaoloja ja näin henkilökunta on pysyvämpää luomaan lapsiin turvallisuudentunnetta. Saadaan lapsille suunnitellut tilat, jotta vasun periaatteet myös toteutuvat.</p>	<p>Saadaan puhtaat terveet tilat niin lapsille kuin työntekijöille. Vähentää työntekijöiden sairauspoissaoloja ja näin henkilökunta on pysyvämpää luomaan lapsiin turvallisuudentunnetta. Saadaan lapsille suunnitellut tilat, jotta vasun periaatteet myös toteutuvat.</p>	<p>Saadaan puhtaat terveet tilat niin lapsille kuin työntekijöille. Vähentää työntekijöiden sairauspoissaoloja ja näin henkilökunta on pysyvämpää luomaan lapsiin turvallisuudentunnetta. Saadaan lapsille suunnitellut tilat, jotta vasun periaatteet myös toteutuvat.</p>
<p>Mikä voisi heikentää lapsen edun toteutumista?</p>	<p>Remontoimalla ei saada varmuudella hyviä terveellisiä tiloja. Heikkokuntoisiin tiloihin sijoittuminen lisää lasten sairastamista ja aiheuttaa pahimmillaan pysyviä terveyshaittoja.</p>	<p>Voidaanko olla nykyisissä tiloissa rakentamisen ajan.</p>	<p>Mistä väistötilat remontin ajaksi näin isolle määrälle lapsia ja työntekijöitä.</p>	<p>Voidaanko olla nykyisissä tiloissa rakentamisen ajan</p>
<p>Miten ratkaisuvaihtoehto a voisi muokata, jotta se tukisi paremmin lapsen edun toteutumista?</p>	<p>Rakennusta ei ole alun perin tarkoitettu päiväkotikäyttöön. Remontoiminen täysin ei varmuudella tuo puhtaita tiloja.</p>			



Liittykö ratkaisuvaihtoehto on lapsiin kohdistuvia yhteisvaikutuksia jonkun muun lapsiin vaikuttavan käytännön päätöksen kanssa? Jos, niin minkä?	Koulupolku säilyy	Koulupolku säilyy	Koulupolku säilyy	Koulupolku säilyy
---	-------------------	-------------------	-------------------	-------------------

### **Vaihtoehtojen vertailu ja analysointi/ yhteenvetoa:**

Ristiinan päiväkodin nykyisen rakennuksen remontointia ei nähdä kovinkaan hyvänä vaihtoehtona. Rakennusta on tutkittu ja remontoitu useaan otteeseen vuosien saatossa ja edelleen talossa reagoidaan. Rakennusta ei ole suunniteltu päiväkotikäyttöön ollenkaan. Rakennus on sokkeloinen. Mahdollisen remontin yhteydessä tulisi uusittavaksi myös hälytysjärjestelmä sekä ovien lukitusjärjestelmät nykyaikaa vastaavalle tasolle. Kustannuksia nostaa myös se, että korvaavat tilat täytyisi jostain saada. Ison päiväkodin ryhmien sirottelu ympäri taajamaa ei ole mitenkään järkevää.

Ristiinan päiväkodin uudisrakennus vaikuttaisi edistävästi lasten hyvinvointiin ja kehitykseen, kun saataisiin puhtaat, varhaiskasvatukseen suunnitellut toimivat tilat. Näin myös piha-alueet voidaan suunnitella riittävän isoiksi ja monipuolisiksi, mitä mm. lapsetkin toivovat sekä turvallisiksi ja toimiviksi, mikä parantaisi myös huomattavasti ulkoiluolosuhteita. Mahdollisesti jo olemassa olevia piha-alueita voitaisiin hyödyntää, riippuen siitä missä uudisrakennus sijaitsisi. Ristiinan päiväkodin uudisrakennus -vaihtoehdossa päiväkotikäyttö säilyisi lähipalveluna, jolloin koulupolku myös toteutuisi. Vaihtoehto 3 kohdalla tulisi lisäksi mietittäväksi korvaavat tilat. Pystyisikö edes pihapiirissä olevat ryhmät toimimaan omilla paikoillaan. Vaihtoehto 4 kohdalla tulisi mietintään se, että kenen peltoalue on, jos kaupungin, niin sitten ei liene ongelmaa.

### **5. Päätösehdotus:**

Päätösehdotus ja perustelut:

Eri vaihtoehtoja pohdittuamme, päädyimme Ristiinan päiväkodin uudisrakennukseen vaihtoehto 4, edellyttäen, että pelto olisi käytettävissä. Tässä vaihtoehdossa pystyisi mahdollisesti hyödyntämään jo olemassa olevia pihajoja.

### **6. Päätös ja siitä tiedottaminen:**

Tehty päätös: Kaupunginhallitus päättää asiasta

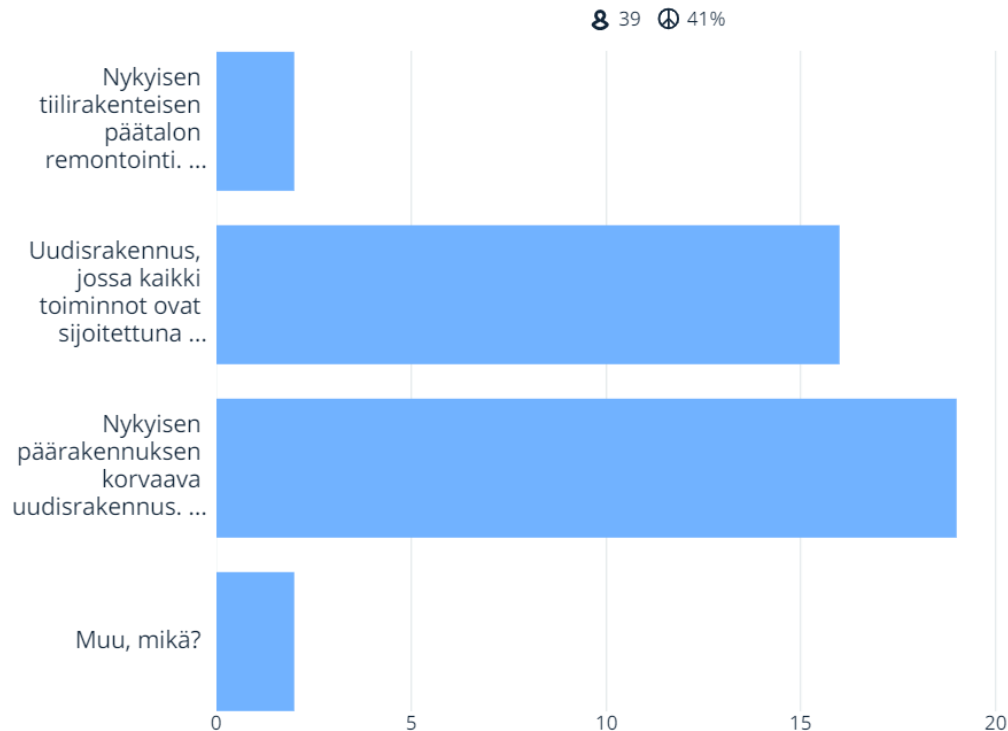
Päätöksestä tiedottaminen: Tiedotus kaupungin kotisivuilla, lehdistössä ja kaupungissa sisäisesti. Tiedotus huoltajille Daisyn kautta

### **7. Seuranta ja arviointi:**

Seuranta suunnitelma: Seuranta ja arviointi osana yksiköiden varhaiskasvatuksen vuosisuunnitelmaa.

# Ristiinan päiväkodin tulevaisuus, kysely huoltajille 29.4.-9.5.2021

Valitse mielestäsi perheenne kannalta paras vaihtoehto lapsenne päiväkotitilaksi?



Valitse mielestäsi perheenne kannalta paras vaihtoehto lapsenne päiväkotitilaksi?	Vastaukset	%
Nykyisen tiilirakenteisen päätalon remontointi. Harmaa Helmi-talo ja Sotakoulun rinteessä sijaitseva Keltainen tupa säilyvät entisellään ja koulun esiopetus säilyisi koululla.	2	5.1%
Uudisrakennus, jossa kaikki toiminnot ovat sijoitettuna samalla tontilla (Helmi-talo ja Keltainen tupa säilyvät entisellään ja koulun esiopetus siirtyisi pois koululta).	16	41.0%
Nykyisen päärakennuksen korvaava uudisrakennus. Helmi-talo ja Keltainen tupa säilyvät entisellään ja koulun esiopetus säilyisi koululla.	19	48.7%
Muu, mikä?	2	5.1%

Valitse mielestäsi perheenne kannalta paras vaihtoehto lapsenne päiväkotitilaksi? - Muu, mikä?

Valitse mielestäsi perheenne kannalta paras vaihtoehto lapsenne päiväkotitilaksi? - Muu, mikä?

Uudisrakennus, jossa kaikki toiminnot ovat sijoitettuna samalla tontilla (Helmi-talo säilyisi ennallaan ja esiopetus siirtyisi pois koululta, keltainen tupa uudisrakennuksen sisällä)

Nykyisen päärakennuksen korvaava uudisrakennus, johon yhdistettäisiin keltainen tupa. Keltaisen tuvan tilat ovat olleet jo liian pitkään paraakkitilassa. Paraakki on tarkoitettu vain väliaikaiseksi rakennusmuodoksi. Jos Helmi-talon tilat todetaan käytännöllisiksi, mielestäni kannattaa ne säilyttää entisellään joko koulun esiopetustiloina tai hyödyntää päiväkodin tarpeisiin. Koulun esiopetus voidaan mielestäni siirtää kokonaan koululle, jolloin voitaisiin hyödyntää tyhjäksi jääneitä lukion tiloja.

Tähän voit perustella valintaasi

Tähän voit perustella valintaasi

Keltainen tupa on ikivanha parakki, joka on tullut käyttöikänsä päähän jo vuosia sitten.

Olisi hyvä saada koko varhaiskasvatuksen alainen porukka samalle tontille.

Mikäli remontoimalla kiinteistö saadaan varmasti siihen kuntoon, että siellä on "turvallista" ja terveellistä pitää lapsia on se myös vaihtoehto. Kuitenkin uudisrakentaminen voisi olla vaihtoehtoisesti halvempi menetelmä kuin korjata vanhaa rakennusta, jossa ongelmat jo on. Ne täytyisi saada 100% kaikki pois jottei tulevaisuudessa jouduta jälleen remontoimaan, tämän vuoksi uusi rakennus kunnollisella rakennuksella voisi olla parempi vaihtoehto.

Esiopetus koululla hyvä, koska oppii sitten lapset tilat jo koulua varten. Vanhaa mätää rakennusta turha korjailla. Jo remonttiin menneillä rahoilla olisi jo rakennettu ajat sitten uusi rakennus. Koulun eskari tiloja tietenkin katseltava sen verran, ettei eskarilaisia tarvitse laittaa koululaisten sekaan. Oma lapseni joutui eskarin käymään koululaisten seassa, kun muut eskarilaiset olivat kivoissa eskarin tiloissa. Ei ollut yhtään hyvä idea.

Päiväkodin hyvä sijainti

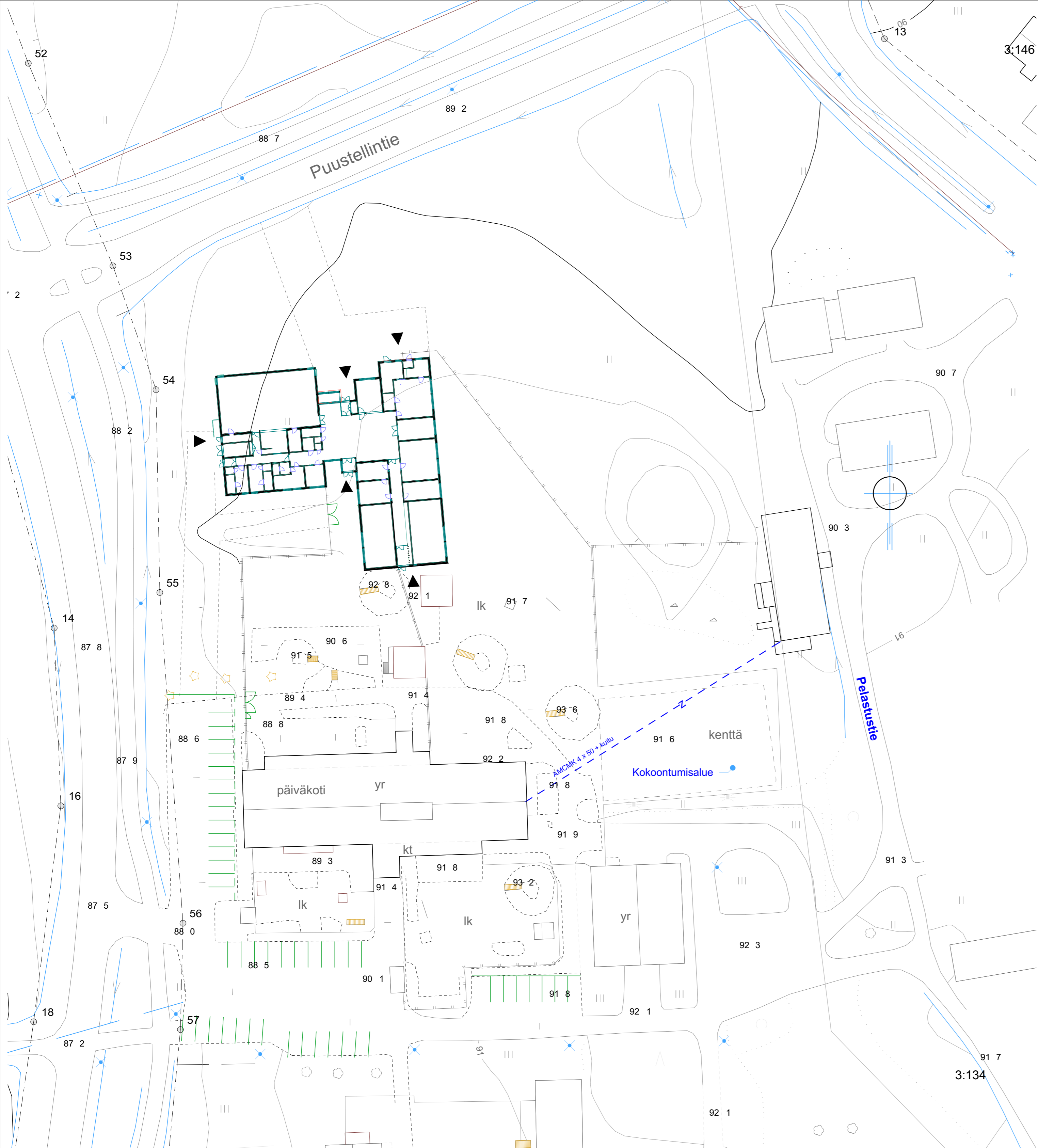
Näen huolellisen uudisrakentamisen parhaana vaihtoehtona. Esikoulun sijainnilla ei meille suurta merkitystä, onko koululla vai päiväkodilla.

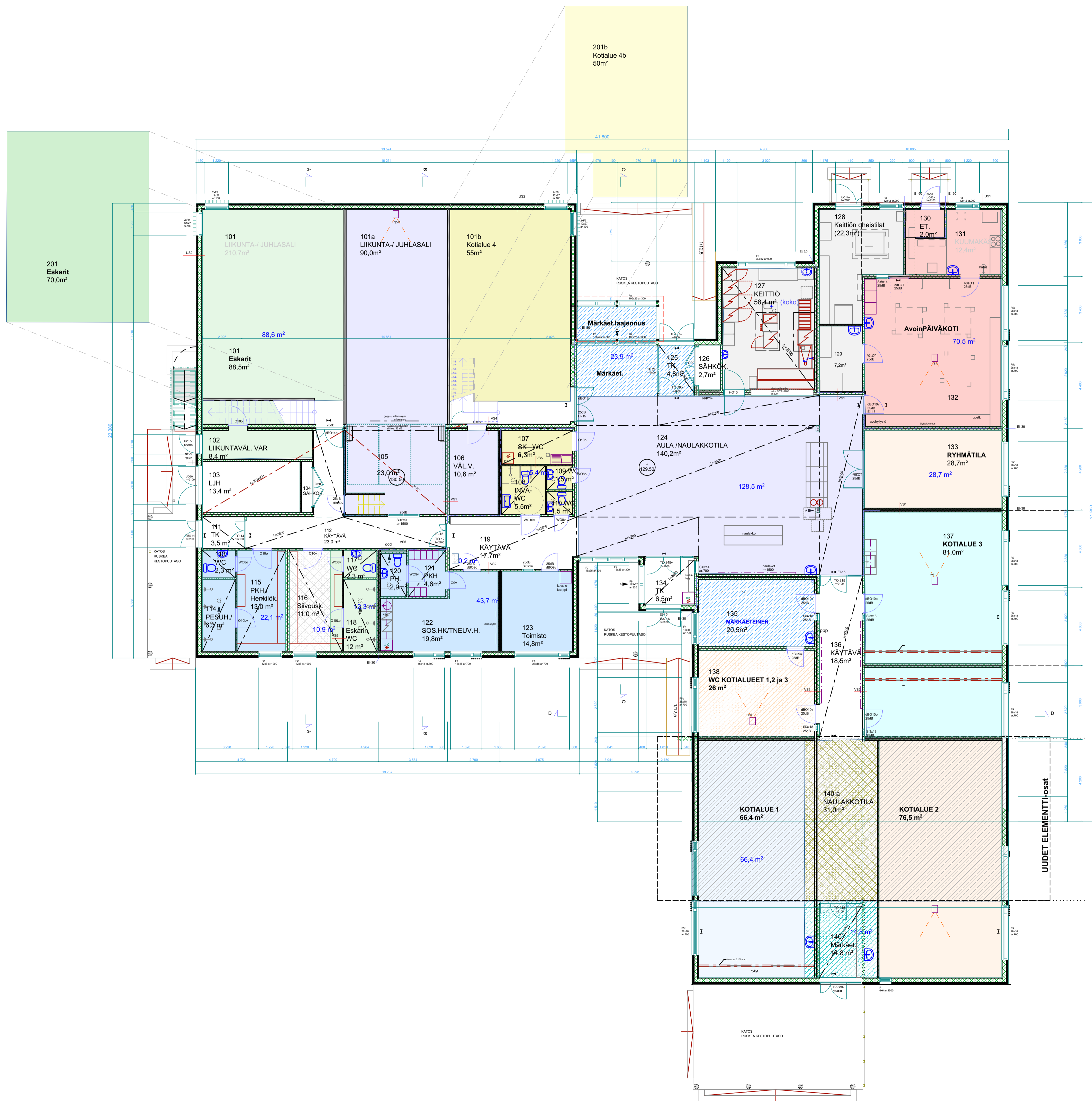
Uusi on aina uusi. Nykyistä on korjattu huonolla menestyksellä jo monta kertaa. Kokonaan uusi päiväkotitoi plussaa koko pienen kylän asumiseen ja maineeseen. Homeinen ja monta kertaa rempattu päiväkotitoi ei houkuta ihmisiä tänne. Pienet lapset ja työntekijät ansaitsevat uuden. Uudesta voi tehdä kerta heitolla päiväkotitoi käyttöön soveltuvan paikan. Pitkästä aikaa kaikki saataisi samalle tontille.

Olisi hyvä, että meidän kaikki lapset voisivat olla samassa rakennuksessa. Ei tarvitsisi kuskata erikseen yhtä koululle eskariin.

Vanhan talon korjaus ei kannata. Rakennettu sellaisena vuonna, ettei siitä saa tervettä rakennusta mitenkään.

Päiväkodin sijainti on hyvä, lähellä. Hyvä myös mahdollistaa esiopetus koululla, itse kokenut sen lapsilleni hyväksi.
Koulun eskarilla ihanteelliset ympäristöt liikunnalle. On luistelukentät, hiihtoladut, urheilukenttä, jalkapallomoket, skoottipaikka, kaksi liikuntasalia yms yms. Päiväkodilla liikunnan määrä, tarjonta ja laatu heikkenisivät varmasti näiden puuttuessa.
Jos on jotain puutteita/sisäilma ongelmia niin eikö kannattaisi tehdä kokonaan uusi päiväkotiki. Tuskinpa ne ongelmat remppaamalla häviää. Ristiinassa tarvitaan kuitenkin päiväkotiki ja perhepäivähoitajia, sen verran vielä lapsia on ja varmaan tulevaisuudessakin.
Vanhaa tiilirakennusta on remontoitu jo tarpeeksi, eivätkä ongelmat ole ratkenneet. Lisäksi se sokkeloineen ei ole nykyaikaiselle päiväkodille hyvä. Esiopetus koululla on lapsille helpompi siirtymä kohti koulua, ja siellä on hyvät tilat. Uudisrakennuksen yhteydessä pysäköinti ja lasten jättöliikenne pitää miettiä järkevaksi. Nykyinen parkkipaikka on surkea ja vaarallinen. Lisäksi kaikki tyhjäksi jääneet/jäävät kiinteistöt pitää purkaa.
Mielestäni on hyvä, että esikoulua on mahdollista käydä myös koululla. Tämä helpottaa niissä perheissä missä on muita koululaisia.
.
Helmitalo on uusi ja toimiva rakennus. Kaikkien tupien tulisi olla yhteydessä/kävelymatkan päässä toisistaan, jotta yhteistyö talon eri yksiköiden välillä onnistuisi parhaiten.
2 vaihtoehto. KORJAAMISESSA EI JÄRKEÄ, KUN EI TULE KUNTOON ja oireilua ollut pitkään. Henkilökunnan terveys myös kyseessä kuin lapsienkin. Eskareiden olisi hyvä olla yhdessä yksikössä mutta sisäilmaterveissä tiloissa kun koulullakin on sisäilma ongelmaa. Myös eskarit ja päiväkotilaiset helpompi hakea kotiin, jos yhteneväinen paikka. Kiitollisuus Helmitalosta, jossa lapseni saanut viettää terveen eskarivuoden. Ristiinaan tarvitaan terveitä rakennuksia.
Jo kertaalleen peruskorjattua ja sisäilmaongelmasta kärsivää vanhaa rakennusta ei ole kustannustehokasta enää koittaa korjata. Koska takeita korjausten onnistumisesta ei ole. Pitkällä tähtäimellä tulee halvemmaksi rakentaa täysin uusi ja nykyaikainen päiväkotiki, joka palvelee myös tulevia sukupolvia.
Useita sisätilaongelmaisia rakennuksia on monta kertaa korjattu ja ongelmat palaavat aina, siksi kannatan uutta rakennusta. Esiopetus koululla on hyvä, jos eskarilaiset ovat "omassa rauhassa". Huono vaihtoehto silloin, jos eskarilaiset ovat keskellä ala-astetta, kuten muutama vuosi sitten ainakin yksi ryhmä oli keskellä ala-asteen käytävää. Tämä on liian hurjaa pienille. Kannatan eskarin siirtymistä, jos eskarilaiset eivät kaikki mahdu yhteen päätyyn, ns. omaan rauhaan.
Esiopetuksen pitäminen koululla on hyvä asia. Siinä eskarilaiset pääsevät hyvin kouluun tutuksi. Helmitalo vasta tehty, hyvä uusi rakennus. Keltainen tupa toimii hyvin parakissa, vaikka voisihan heille uudet tilat olla kivatkin. Pääasia, että päätalo saataisiin kuntoon (uusi rakennus)
Taloa on korjattu jo vuosien saatossa paljon, ongelmat säilyvät: laadukkaasti toteutettu uudisrakennus lienee viisain vaihtoehto. Samalla olisi kätevää saada kaikki toimet saman katon alle.
Turha korjata vanhaa, kun ei siitä ennekään ole mitään hyvää seurannut.
Esiopetus yhdessä pisteessä tukisi esiopetuksessa tasalaatuisuutta, lasten tutustumista toisiinsa ennen koulua ja etenkin mikäli kaksivuotinen esiopetus käynnistyy jossain vaiheessa, helpottaisi eskarilaistenkin hoitotarpeiden järjestämistä





Kaupunginosakylä 537	Korttelitila 3	Tontti/Rn:o 134	Viranomaisten arkistointimerkintöjä varten
Rakennuslomppu Muutos/Siirto	Rakennuskohteen nimi ja osoite Ristinän uusi päiväkot Brahentie 54 52300 Ristiina		Piirustustyyppi Pohjapiirustus 1. kerros
Suunnitelutoimiston tiedot Mikkelin kaupunki talonrakennuspalvelut Tilankkeitt. Maaherrankatu 9 -11 50100 Mikkeli			Juoks. nro 5/12 Mittakaava 1:100
Piirittäjä AM	Suunnittelija	Työnumero x/21	Riikkesuoni, Tiina Suunnittelija ja piirustusnumero
Päiväys 12.5.2021	Vastuullinen suunnittelija		Muutos